

Benutzerhandbuch Jackery Navi 2000

Herzlichen Glückwunsch zu Ihrem neuen Jackery Navi 2000. Bitte lesen Sie dieses Handbuch, insbesondere die entsprechenden Vorsichtsmaßnahmen sorgfältig durch, bevor Sie das Produkt verwenden, um eine ordnungsgemäße Verwendung zu gewährleisten. Bewahren Sie dieses Handbuch zum Nachschlagen an einem leicht zugänglichen Ort auf.

In Übereinstimmung mit den Gesetzen und Vorschriften liegt das Recht der endgültigen Auslegung dieses Dokuments und aller zugehörigen Dokumente zu diesem Produkt beim Unternehmen.

Bitte beachten Sie, dass im Falle einer Aktualisierung, Überarbeitung oder Beendigung keine weiteren Benachrichtigungen erfolgen. Die neuesten Dokumente finden Sie unter support.jackery.com.

KUNDENDIENST

- ☎ Lebenslanger technischer Support
- ✉ hello.eu@jackery.com
- ☎ +49 800 028 0208 Mo.-Fr., 9:00-17:30 (UTC+2)

KONTAKTIEREN SIE UNS

Wenn Sie Fragen oder Kommentare zu unseren Produkten haben, senden Sie bitte eine E-Mail an hello.eu@jackery.com. Wir werden Ihnen so schnell wie möglich antworten. Wenn es ein qualitätsbezogenes Problem mit dem Produkt gibt, können Sie eine Ersatzlieferung oder Rückerstattung beantragen, indem Sie ein Antragsformular auf support.jackery.com einreichen.

REVISIONSPROTOKOLLE

Ausgabe	Revisionen
1.0	Erstentwurf
2.0	Die Zahlen wurden aktualisiert <ul style="list-style-type: none"> • Die noch nicht verfügbaren Funktionen wurden gelöscht
3.0	<ul style="list-style-type: none"> • Die Struktur dieses Handbuchs wurde aktualisiert • Die Garantie wurde aktualisiert
4.0	<p>Neue Funktionen hinzugefügt, die für Monitorboard-Firmware V1.0.0 und neuere Versionen und Powerboard-Firmware V0.0.6 und neuere Versionen verfügbar sind</p> <ul style="list-style-type: none"> • Bidirektionale Funktion des AC-AUSGANGS • Zeitabhängiges Nutzung (Time of Use, TOU)-Modus • Standby-Stand • Vorheizen

Sie können die folgenden QR-Codes scannen, um die Jackery Home App herunterzuladen.



INHALT

Sicherheitshinweise	01
Warnsymbole.....	01
Konformitätserklärung.....	01
Packliste.....	02
Balkonkraftwerk Box.....	02
Zusatzakku Box (separat erhältlich)	02
Optionales Zubehör	02
Übersicht.....	03
Jackery DIY Solargenerator für Zuhause	03
Lerne deine Ausrüstung kennen.....	04
Balkonkraftwerk.....	04
Zusatzakku.....	04
Anzeigen und Tasten	05
LED-Anzeigen	05
Tasten.....	05
Betriebszustatus	06
Störung	06
Standby	06
Arbeitsmodus.....	07
Eigenverbrauch	07
Batterie-Priorität	08
Zeitabhängiges Nutzung (TOU)	08
Vorheizen.....	09
Installation und Verkabelung	10
Allgemeiner Prozess	10
Vor der Installation	10
Verwendung mit Zusatzakku (separat erhältlich)	12
An Solarmodule anschließen	13
800W PV-Eingang	13
1600W PV-Eingang.....	13
Jackery Tragbaren Solarmodul.....	14
Aufladen im Auto	14
Andere Solarmodule.....	15
An das Stromnetz anschließen.....	16










Verbindung mit der EPS-Wechselstromlast	17
An Mikro-Wechselrichter anschließen.....	18
Grundoperationen	18
Einschalten	18
Ausschalten.....	18
Wechselstrom-Ausgang Ein/Aus	19
Arbeitsmodus umschalten.....	19
Mit App verbinden.....	20
1. App herunterladen und einloggen	20
2. WLAN Netzwerk konfigurieren.....	20
3. Arbeitsmodus einstellen.....	20
4. Netz-Code auswählen.....	20
5. (Optional) Firmware aktualisieren.....	20
6. (Optional) Zubehör hinzufügen	20
Regelmäßige Wartung	20
Überprüfung der Wärmeableitung	20
Prüfung der Kabel und Steckverbinder.....	20
SOC-Kalibrierung	21
Lagerung	21
Fehlerbehebung	21
Technische Daten	23
Balkonkraftwerk	23
Zusatzakku	24
GARANTIE.....	25
Beschränkte Garantie	25
Garantiezeit	25
Begrenzt auf den ursprünglichen Verbraucherkäufer.....	25
Ausschlüsse	25

SICHERHEITSHINWEISE

Bei der Verwendung dieses Produkts sollten die grundlegenden Sicherheitsvorkehrungen befolgt werden, einschließlich:

- Bitte lesen Sie alle Anweisungen, bevor Sie dieses Produkt verwenden.
- Wenn Sie dieses Produkt in der Nähe von Kindern verwenden, ist eine nahtlose Überwachung erforderlich, um die Sicherheit der Kinder zu gewährleisten.
- Bei der Verwendung von Zubehör, das von nicht professionellen Herstellern empfohlen oder verkauft wird, besteht die Gefahr eines Stromschlags.
- Wenn das Produkt nicht verwendet wird, bitte schalten Sie das Produkt aus.
- Zerlegen Sie das Produkt nicht, da dies zu unvorhersehbaren Risiken führen kann, wie Feuer, Explosion oder Stromschlag.
- Verwenden Sie das Produkt nicht mit beschädigten Kabeln oder Steckern oder beschädigten Ausgangskabeln, die einen Stromschlag verursachen können.
- Laden Sie das Produkt an einem gut belüfteten Ort auf und schränken Sie die Belüftung in keiner Weise ein.
- Das Produkt sollte an einem belüfteten und trockenen Ort platziert sein, um zu vermeiden, dass Regen und Wasser einen Stromschlag verursachen.
- Setzen Sie das Produkt keinem Feuer oder hohen Temperaturen aus (unter direkter Sonneneinstrahlung oder im Fahrzeug bei großer Hitze), da dies zu Unfällen wie Feuer und Explosion führen kann.

Warnsymbole

	Halten Sie das Produkt fern von Kindern.		Vermeiden Sie Hitze.
	Lesen Sie vor der Anwendung die Benutzeranleitung.		Demontieren Sie das Produkt nicht.
	Halten Sie das Produkt von Feuer fern.		Verletzungsgefahr durch Stromschlag. Energiespeicher zeitgesteuerte Entladung für 5 Minuten.
	Dieses Symbol zeigt an, dass sich ein Lithium-Ionen (Li-Ion)-Akku im Produkt befindet und ordnungsgemäß entsorgt oder recycelt werden sollte.		
	Dieses Symbol zeigt an, dass das Produkt nicht als Haushaltsabfall entsorgt werden soll und an eine dafür vorgesehene Sammelstelle zur Entsorgung und Recycling gebracht werden sollte.		
	Eine ordnungsgemäße Entsorgung und Recycling kann dazu beitragen, die Umwelt zu schützen. Für weitere Informationen zur Entsorgung und Recycling dieses Produkts wenden Sie sich an Ihre örtliche Gemeinde, Entsorgungsdienstleistungen oder Ihren Händler.		

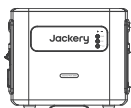
Konformitätserklärung



Die EU-Konformitätserklärung steht unterfolgender Adresse zur Verfügung:
<https://www.jackery.com>

PACKLISTE

Balkonkraftwerk Box



Balkonkraftwerk



Benutzerhandbuch

MC4-
KabelentfernerAC Kabel
(H05RN-F 3x1,0 mm²)MC4 Solarkabel
(6 mm²)

Zusatzakku Box (separat erhältlich)

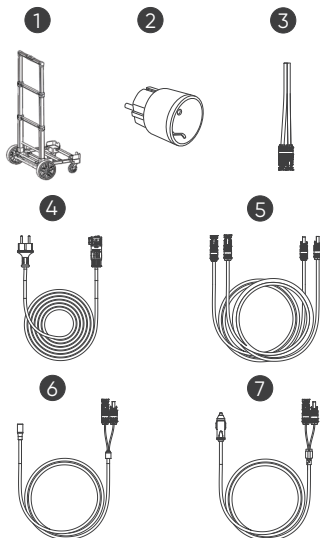


Zusatzakku

Optionales Zubehör

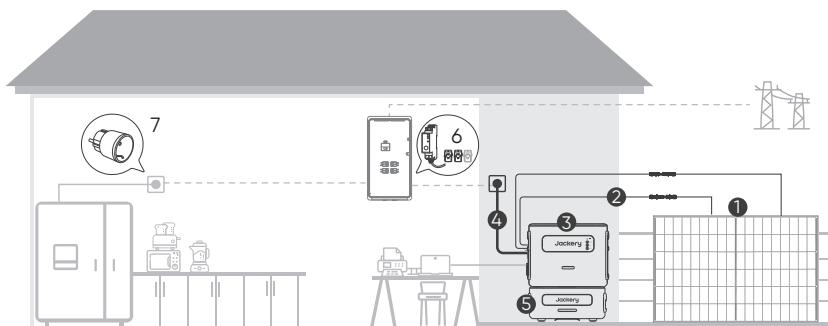
Die folgenden optionalen Zubehörteile sind auf der offiziellen Jackery-Website erhältlich.

1. Faltbarer Trolley
Für den mobilen Einsatz
2. Smart Plug Pro - Intelligente Messsteckdose
Überwacht den Stromverbrauch. Siehe das Benutzerhandbuch der Jackery Home App.
3. Flaches MC4 Solarkable (1,5 Meter)
Verwendet für PV-Verbindung durch Fenster oder Türen
4. AC Verlängerungskabel (15 Meter)
Verwendet für die Netzverlängerung
5. MC4 Solarkable (3 Meter)
Verwendet für Verbindungen von zwei Paaren von PV-Ports
6. 8020-MC4 Ladekable (3 Meter)
Verwendet für die Batterieladung durch tragbare Solarmodule. Siehe „Jackery Tragbaren Solarmodul“ auf Seite 14.
7. KFZ MC4-Ladekable (2 Meter)
Verwendet für die Batterieladung durch das Auto. Siehe „Aufladen im Auto“ auf Seite 14.



ÜBERSICHT

Jackery DIY Solargenerator für Zuhause

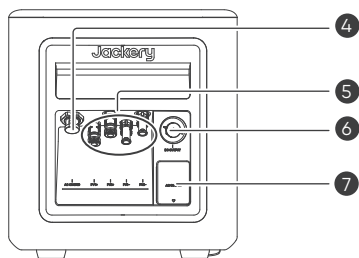
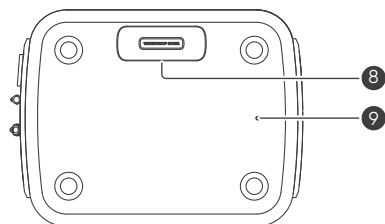
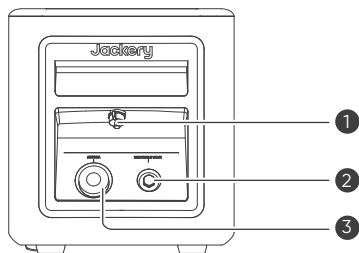


1	Solarmodul	Ein Navi 2000 kann an maximal 8 Sets von Jackery Flexibles Solarpanel (200 W) angeschlossen werden. Weitere Einzelheiten finden Sie unter „An Solarmodule anschließen“ auf Seite 13.
2	MC4 Solarkable	Zur Verbindung des Navi 2000 mit einem oder mehreren Solarpanels.
3	Navi 2000 Balkonkraftwerk	Dieses Balkonkraftwerk ist das Kernprodukt im System.
4	AC Kable	Zum Anschluss des Navi 2000 an das Stromnetz. Siehe „An das Stromnetz anschließen“ auf Seite 16.
5	Navi 2000 Zusatzakku	Dieses Akkupaket ist ein Energiespeicher-Erweiterungsmodul für das Navi 2000. Siehe „Verwendung mit Zusatzakku (separat erhältlich)“ auf Seite 12.
6	Smart CT	Es überwacht den Stromverbrauch im Haushalt und kommuniziert drahtlos mit Jackery Home, um die Energienutzung zu optimieren. Shelly Pro 3EM und EM-50 werden jetzt unterstützt. Installationsanweisungen finden Sie im Shelly-Benutzerhandbuch. Zum Hinzufügen zum System siehe das Benutzerhandbuch der Jackery Home App.
7	Smart Plug Pro - Intelligente Messsteckdose	Es steuert und überwacht den Stromverbrauch des Geräts und kommuniziert drahtlos mit Jackery Home, um die Energienutzung zu optimieren. Bis zu drei Smart Plugs können mit dem System verbunden werden. Zum Hinzufügen zum System siehe das Benutzerhandbuch der Jackery Home App. Wenn Sie eine Shelly-Smart-Steckdose verwenden, wählen Sie die Shelly Plus Plug S mit der neuesten Firmware-Version.

Lerne deine Ausrüstung kennen

Das Jackery Navi 2000 Balkonkraftwerk vereint einen bidirektionalen Wechselrichter und hochzuverlässige Batterien in einem Gerät. Ihre mühelose, stapelbare Installation und optionalen Zusatzakku decken einen Energiebedarf von 2 kWh bis 8 kWh pro Turm ab. Dieses Produkt unterstützt die Internetverbindung über Wi-Fi, sodass Sie den Systembetrieb überwachen und die Geräte steuern können. Es ist für verschiedene Wohnumgebungen wie Garagen, Balkone, Innenhöfe und Terrassen geeignet und bietet den Nutzern ein grünes Lebensstil-Erlebnis in verschiedenen Wohnszenarien.

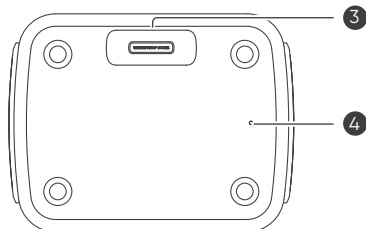
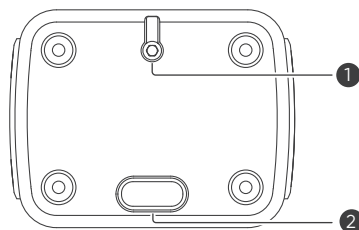
Balkonkraftwerk



1	COM-Port 1
2	Ventil
3	Antenne
4	Netzanschlussport
5	Gleichstrom-Eingangsport (PV1/2)
6	Gleichstrom-Ausgangsport
7	Wechselstrom-Ausgangsport
8	Batterie-Erweiterungsport
9	Erdungsklemme

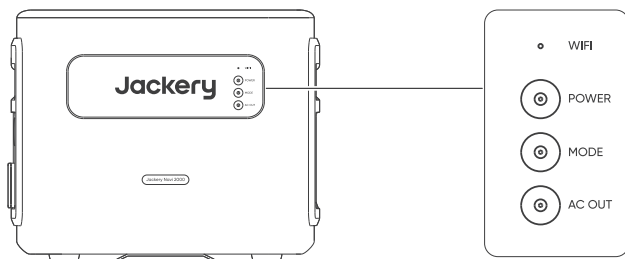
VORSICHT: Berühren Sie unter keinen Umständen irgendwelche Kontakte in diesen AC- und DC-Anschlüssen oder die daran angeschlossenen, da die Gefahr eines elektrischen Schlags besteht.

Zusatzakku



1. Ventil 2. Batterie-Erweiterungsanschluss 3. Batterie-Erweiterungsport 4. Erdungsklemme

Anzeigen und Tasten





LED-Anzeigen

Anzeigen	Status	Definition
● WIFI	Dauerlicht	WLAN verbunden
	Flackern	Bei der Konfiguration
	AUS	WLAN-Konfiguration fehlgeschlagen und nicht mit einem Netzwerk verbunden
● POWER	Grün EIN	System läuft
	Rot EIN	Störung
	Gelb EIN	Standby
	Flackern	SOC niedriger als 10% (Konfigurierbar, 5% Minimum)
	AUS	System aus
● MODE	Grün EIN	Batterie-Priorität
	Flackern	Firmware-Aktualisierung
	Blinkt	Zeitabhängiges Nutzung (TOU) (EIN für 2 Sekunden und AUS für 2 Sekunden)
	AUS	Eigenverbrauch
● AC OUT	Grün EIN	AC OUPUT (Wechselstrom-Ausgang) ein
	Flackern	AC OUPUT (Wechselstrom-Ausgang) ein- oder ausschalten
	AUS	AC OUPUT (Wechselstrom-Ausgang) aus

Tasten

Tasten	Betrieb	Funktion
● POWER	3 Sekunden lang gedrückt halten	Um das System einzuschalten
	3 Sekunden lang gedrückt halten	Um das System auszuschalten
	Einmal drücken	Um den Standby-Stand zu beenden, wenn sich das Gerät im Standby-Stand befindet

 MODE	Einmal drücken	Um den Eigenverbrauchsmodus zu aktivieren
	Einmal drücken	Um den Batterie-Prioritätsmodus zu aktivieren
 AC OUT	Einmal drücken	Um den AC OUPUT (Wechselstrom-Ausgang) einzuschalten
	Einmal drücken	Um den AC OUPUT (Wechselstrom-Ausgang) auszuschalten

Betriebszustatus

Für das Navi 2000 gibt es vier Arbeitsmodi: Aus, Läuft (**Normal** in der Jackery Home App), **Störung** und Standby (**Standby (Auto)** und **Standby (Manuell)** in der Jackery Home App).

Störung

- Das System geht in den Störungsmodus über, wenn es eine Störung feststellt oder einen Alarm meldet. Die POWER (Stromversorgung) leuchtet rot, und in der Jackery Home App wird „**Störung**“ angezeigt.
- Sie können die Seite „**Alarm & Störung**“ in der Jackery Home App aufrufen, um Details einzusehen und das Problem gemäß den Anweisungen zu lösen.

Standby

Das Navi 2000 unterstützt den Standby-Modus, um seine eigene Leistungsaufnahme zu reduzieren.

- Standby (Auto)

Im Eigenverbrauchsmodus (in der Nacht) geht das Gerät nach einigen Minuten automatisch in den Standby-Modus über, wenn das Gerät keine Leistung abgibt oder der SOC-Wert der Batterie die untere Entladegrenze erreicht und keine PV-Leistung eingespeist wird.

Das Gerät stoppt den AC-Ausgang und seine POWER (Stromversorgung) leuchtet gelb. Die Jackery Home App zeigt „**Standby (Auto)**“ an.

Am nächsten Tag, sobald die PV-Anlage die Batterie wieder auf über 5 % über der SOC-Untergrenze aufgeladen hat, beendet das Gerät automatisch den Standby-Stand und nimmt den Betrieb wieder auf.

- Standby (Manuell)

Das Navi 2000 kann auch manuell in den Standby-Stand versetzt werden. Tippen Sie dazu auf die Option „Standby“ in der „**Gerätesteuerung**“ der Jackery Home App.

Das Gerät stoppt den AC-Ausgang und seine POWER (Stromversorgung) leuchtet gelb. Die Jackery Home App zeigt „**Standby**“ an.

Es verbleibt in diesem Modus, es sei denn, Sie stellen in der App MANUELL auf „**Standby Beenden**“ ein oder drücken einmal die EIN-/AUS-Taste. Das Gerät stellt die Verbindung zum Netz wieder her, und die POWER (Stromversorgung) leuchtet grün.

HINWEISE:

- Sobald das Gerät in den Standby-Stand wechselt, bleibt nur die POWER-Taste (Stromversorgung) funktionsfähig; alle anderen Tasten sind deaktiviert. App-Bedienungen sind ebenfalls deaktiviert, bis das Gerät den Standby-Modus beendet, woraufhin alle Tasten wieder aktiviert werden.
- Nach dem Beenden des Standby-Modus nimmt das Gerät nach 1-2 Minuten den Ladevorgang über das Netz bzw. die Leistungsversorgung von Haushaltslasten über die Photovoltaikanlage wieder auf.

- Der AC OUPUT (Wechselstrom-Ausgang) schaltet sich aus, wenn das Gerät in den Standby-Modus wechselt. Nach dem Beenden des Standby-Modus kehrt der AC OUPUT (Wechselstrom-Ausgang) automatisch in seinen früheren EIN-/AUS-Zustand zurück.

Arbeitsmodus

Dieses Produkt unterstützt verschiedene Arbeitsmodi in einem Energiespeichersystem (ESS) mit unterschiedlichen Energiequellen und Lastkonfigurationen.

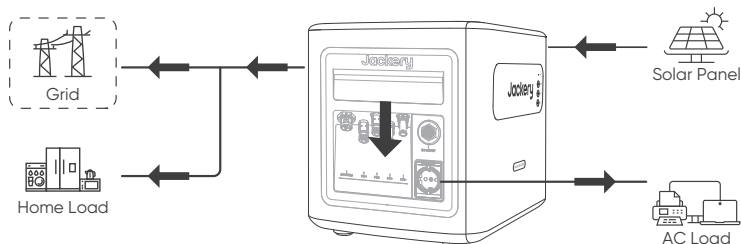
Eigenverbrauch

Im Eigenverbrauchsmodus wird die Energie von Solarmodulen erzeugt, vom Jackery Navi 2000 gespeichert und von Ihren Haushaltsgeräten verbraucht, um Ihre Haushaltsstromkosten zu senken.

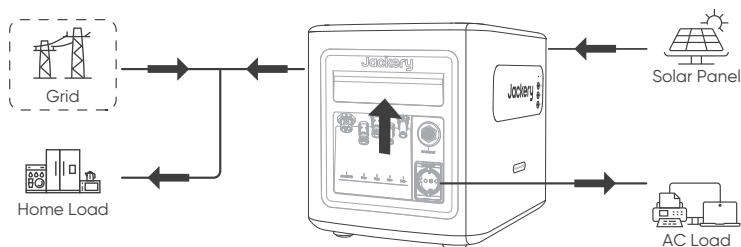
- Wenn die Solarenergie ausreicht, um alle angeschlossenen Lasten zu versorgen, wird die Batterie mit dem überschüssigen Solarstrom geladen.

Bei einem netzgekoppelten System wird die verbleibende Solarenergie in das Netz eingespeist, sobald die Batterie voll geladen ist.

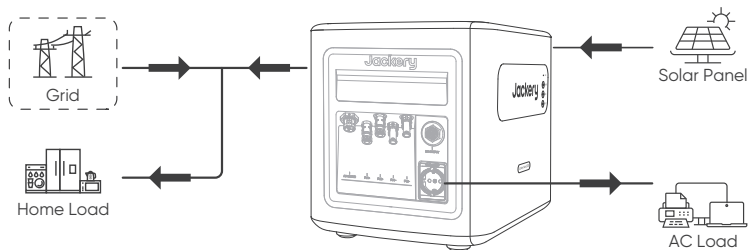
HINWEIS: Um die Lebensdauer der Batterie zu verlängern, stoppt das Gerät den Ladevorgang über PV, sobald der SOC-Wert der Batterie 100 % erreicht. Die Aufladung wird erst wieder aufgenommen, wenn der SOC-Wert auf 98 % gesunken ist.



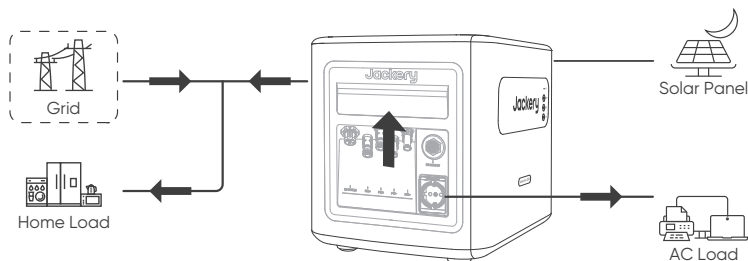
- Wenn die Solarenergie nicht ausreicht, um alle angeschlossenen Lasten zu versorgen, wird die Batterie gleichzeitig Strom liefern.



- Wenn die Solarenergie und die Batterie nicht ausreichen, um die angeschlossenen Lasten zu versorgen, wird das öffentliche Netz die Lasten gleichzeitig mit der Solarenergie versorgen, wenn das System an das Netz angeschlossen ist.

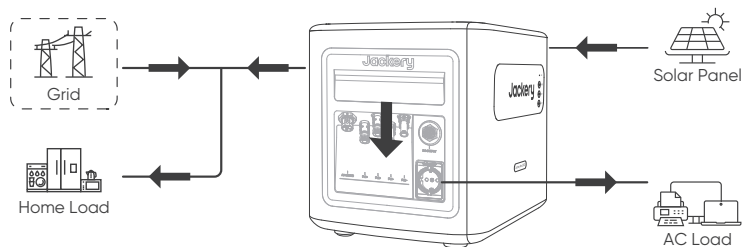


- Steht keine Solarenergie zur Verfügung (in der Nacht), liefert die Batterie zusammen mit dem Netz Strom für die Last.



Batterie-Priorität

In diesem Modus lädt die Solarenergie vorrangig die Batterie voll auf, und die Solarenergie versorgt die angeschlossenen Lasten. Reicht die Solarenergie nicht aus, lädt das Netz die Batterie auf und versorgt gleichzeitig die Lasten.



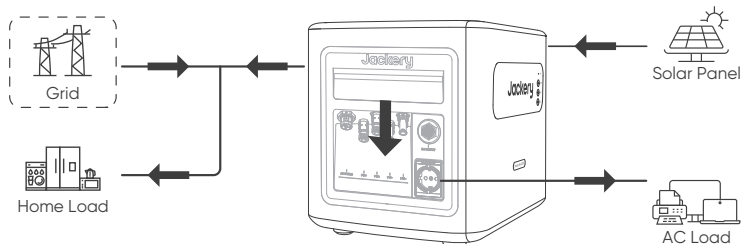
HINWEIS: Um die Lebensdauer der Batterie zu verlängern, stoppt das Gerät den Ladevorgang über PV, sobald der SOC-Wert der Batterie 100 % erreicht. Die Aufladung wird erst wieder aufgenommen, wenn der SOC-Wert auf 98 % gesunken ist.

Zeitabhängiges Nutzung (TOU)

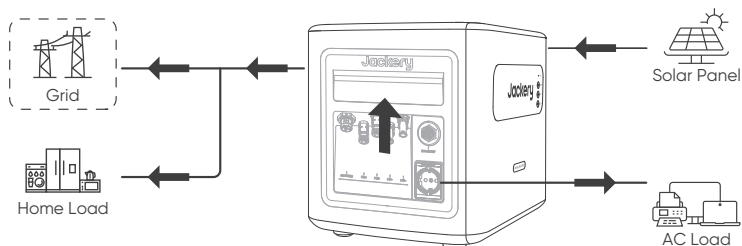
Der TOU-Modus des Navi 2000 ermöglicht es Ihnen, die Aufladung und Entladung der Batterie über die Jackery Home App zu planen, so dass der Energieverbrauch in Ihrem Haushalt entsprechend den unterschiedlichen Energietarifen optimiert wird.

- Während des vorgesehenen Ladezeitraums wird die Batterie vorrangig durch die Solarenergie aufgeladen, und die überschüssige Solarenergie dient zur Versorgung der angeschlossenen Lasten.

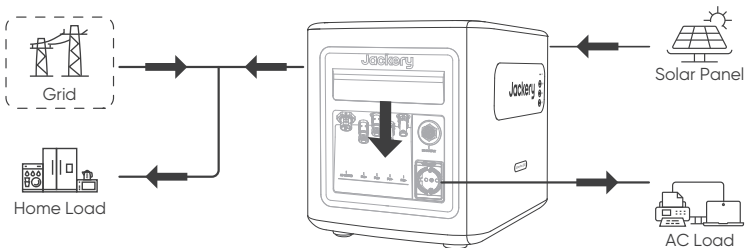
Reicht die Solarenergie nicht aus, um die Batterie aufzuladen und die angeschlossenen Lasten mit Strom zu versorgen, versorgt das Netz die angeschlossenen Lasten gleichzeitig mit der Solarenergie.



- Während des vorgesehenen Entladezeitraums versorgt das Gerät das Netz und die Lasten mit einer Leistung von 800 W. Reicht die Solarenergie aus, lädt die überschüssige Sonnenenergie die Batterie auf. Andernfalls versorgt die Batterie das Netz und die Lasten zusammen mit der Solarenergie mit Strom.



- Außerhalb der vorgesehenen Entlade- und Ladezeiträume versorgt die Solarenergie zunächst die angeschlossenen Lasten, und überschüssige Energie wird ins Netz eingespeist. Übersteigt die exportierte Leistung die vom Netz zugelassene Menge, wird die Batterie mit der überschüssigen Energie aufgeladen.



Vorheizen

Die optimale Betriebstemperatur für das Navi 2000 liegt zwischen 15°C und 30°C. Fällt die Umgebungstemperatur unter 0°C, bezieht das Gerät Strom aus der PV-Anlage, dem Netz oder der eigenen Batterie, um die Batterie aufzuheizen. Die Aufheizzeit variiert mit der

Umgebungstemperatur. Bei -20°C kann der Prozess beispielsweise länger als 1 Stunde dauern. Die Aufladung beginnt erst, wenn das Vorheizen abgeschlossen ist.

HINWEISE:

- Das Vorheizen funktioniert nur, wenn das Gerät an das Netz angeschlossen ist.
- Im Eigenverbrauchsmodus beginnt die Vorheizung erst, wenn die PV-Anlage mehr als 800 W Leistung liefert.

INSTALLATION UND VERKABELUNG

Allgemeiner Prozess

Um ein komplettes Balkonkraftwerk für die Hausanwendungen zu installieren und zu konfigurieren, befolgen Sie die folgenden Schritte.

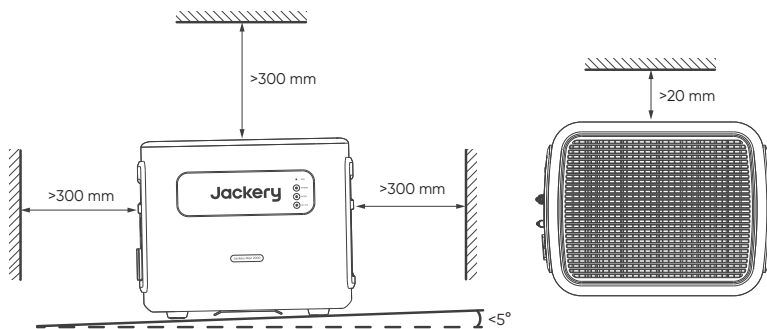
1	Installieren Sie die Solarmodule.	Lesen Sie das Benutzerhandbuch der von Ihnen gekauften Solarmodule.
2	Stapeln Sie die Zusatzakku.	Siehe „Verwendung mit Zusatzakku (separat erhältlich)“ auf Seite 12.
3	An die Solarmodule anschließen.	Siehe „An Solarmodule anschließen“ auf Seite 13.
4	An das Stromnetz anschließen.	Siehe „An das Stromnetz anschließen“ auf Seite 16.
5	Schalten Sie das Kraftwerk ein.	Siehe „Grundoperationen“ auf Seite 18.
6	Konfigurieren Sie in Jackery Home.	Siehe „Mit App verbinden“ auf Seite 20.

Wenn Sie das Balkonkraftwerk aus einem Stack-Turm entfernen müssen, führen Sie die Verfahren 2 bis 5 in umgekehrter Reihenfolge aus.

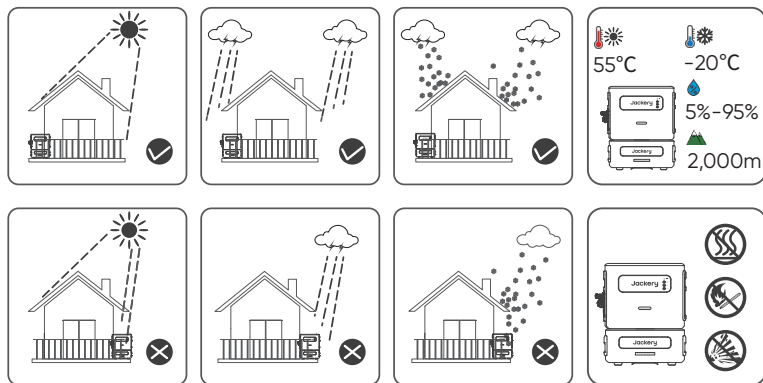
Vor der Installation

Dieses Produkt unterstützt die bodenstehende Installation. Sie müssen das Produkt auf einer ebenen und stabilen Oberfläche platzieren. Der Boden sollte nicht mehr als 5 Grad geneigt sein und es sollte genügend Platz um das Gerät herum für die Wärmeabfuhr vorhanden sein.

VORSICHT: Das Produkt sollte von zwei Personen gehandhabt werden.



Für langfristige Heimanwendungen stellen Sie sicher, dass das Produkt weit entfernt von Feuer, direktem Sonnenlicht, Regen oder Schnee steht. Wenn der Ort, an dem das Produkt aufgestellt wird, Wasser sammelt, stellen Sie es auf einen Ständer, um es vom Wasser zu trennen.



- Stellen Sie sicher, dass das Produkt außerhalb der Reichweite von Kindern ist.
- Um den besten Betriebszustand und eine verlängerte Lebensdauer zu gewährleisten, sollten die Umgebungstemperatur und -feuchtigkeit nicht höher als 55°C und 95% sein.
- Verwenden Sie das Gerät nicht über 2000m.
- Stellen Sie das Produkt nicht in die Nähe von brennbaren Materialien.
- Legen Sie nichts auf das Produkt. Decken Sie das Produkt nicht ab.
- Installieren Sie den Wechselrichter nicht in der Nähe von Fernsehantennen oder anderen Antennen, Antennenkabeln.

Verwendung mit Zusatzakku (separat erhältlich)

Unter einem Jackery Navi 2000 können maximal 3 Zusatzakkus gestapelt werden, um den Bedarf der Benutzer an großer Leistungskapazität zu decken.

1. Stellen Sie einen Zusatzakku auf einem ebenen, flachen und soliden Boden auf.

Vorsicht: Der Stapelturm kann umfallen und Personenschäden verursachen, wenn der Boden nicht eben, flach und fest ist.

2. Entfernen Sie die staubdichte Abdeckung vom Batteriesteckverbinder Ihres Zusatzakkus und bewahren Sie sie sicher auf.

Vorsicht: Setzen Sie die staubdichte Abdeckung zurück, wenn Sie den Zusatzakku separat lagern.

3. (Optional) Stapeln Sie den zweiten oder dritten Zusatzakku, wenn Sie zwei oder drei haben.

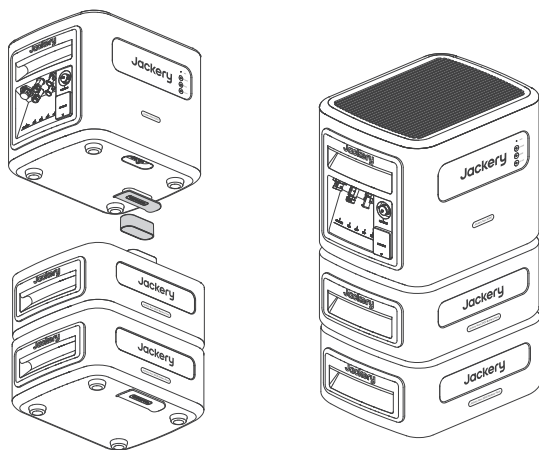
3.1 Entfernen Sie die wasserdichte Abdeckung am Boden des zweiten Zusatzakkus.

3.2 Richten Sie den Batterieerweiterungsanschluss des zweiten Zusatzakkus mit dem Batteriesteckverbinder des ersten aus und setzen Sie den zweiten auf den ersten Zusatzakku.

3.3 Den dritten Zusatzakku auf dieselbe Weise stapeln.

4. Stellen Sie sicher, dass die Jackery Navi 2000 Balkonkraftwerk ausgeschaltet ist und stapeln Sie sie auf ähnliche Weise.

HINWEIS: Wenn Sie das Jackery Navi 2000 aus einem Stapelturm entfernen, setzen Sie die wasserdichte Abdeckung für eine kurze Verbindung wieder auf. Andernfalls funktioniert das Jackery Navi 2000 nicht ordnungsgemäß.



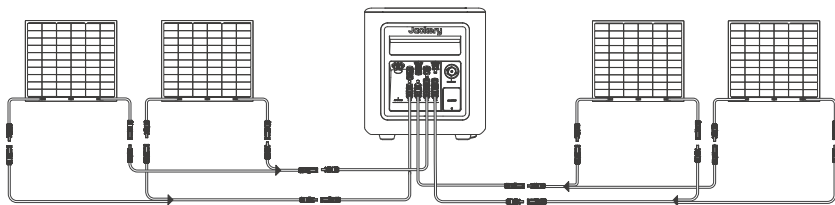
Stellen Sie sicher, dass die wasserdichte Abdeckung des unteren Zusatzakkus in einem Stapelturm ordnungsgemäß installiert ist.

An Solarmodule anschließen

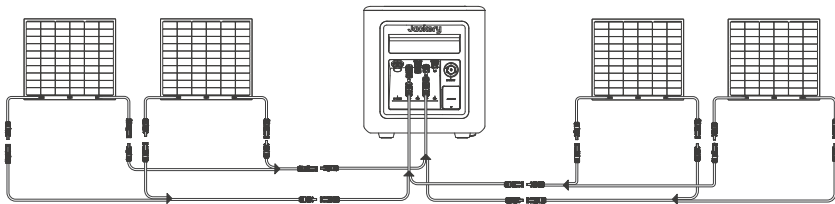
Der Jackery Navi 2000 unterstützt maximal 60 V pro Paar Photovoltaik (PV)-Anschlüsse und insgesamt bis zu 1600 W. Für den Einsatz zu Hause werden die Jackery 200W flexiblen Solarmodule empfohlen.

800W PV-Eingang

Zwei Jackery 200W Solarmodule parallel pro PV-Eingang (Empfohlen)

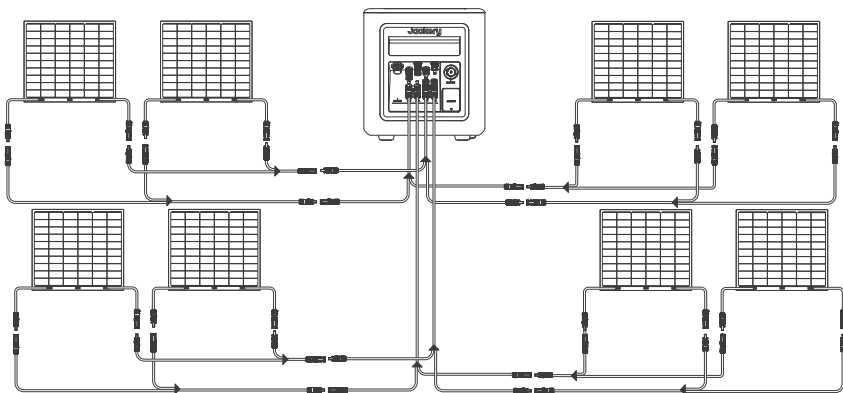


Vier Jackery 200W Solarmodule parallel zu einem PV-Eingang



1600W PV-Eingang

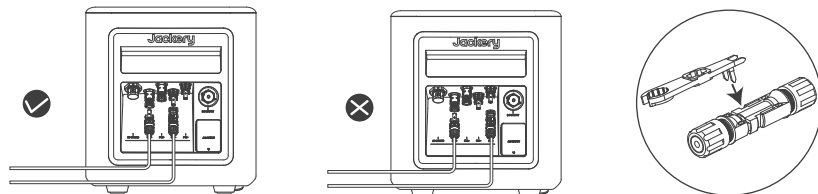
Vier Jackery 200W Solarmodule parallel pro PV-Eingang



TIP: Die wasserdichten Abdeckungen der PV1+/PV1- oder PV2+/PV2-Anschlüsse des Kraftwerks sollten sicher für zukünftige Verwendung aufbewahrt werden.

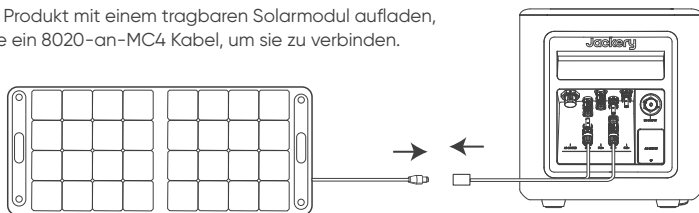
VORSICHT: Das Produkt wird eingeschaltet und startet, sobald es Strom von den Solarmodulen erhält.

VORSICHT: Verbinden Sie die positiven und negativen Anschlüsse von PV1 und PV2 nicht gemischt. Um die MC4-Verbindung von der Spannungsstation zu trennen, verwenden Sie das mitgelieferte MC4-Entfernungswerkzeug. Legen Sie dann die wasserdichten Abdeckungen wieder auf.



Jackery Tragbaren Solarmodul

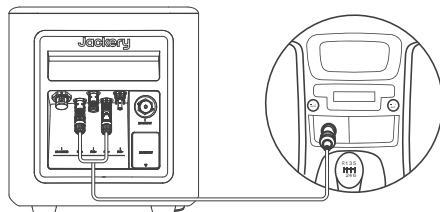
Wenn Sie das Produkt mit einem tragbaren Solarmodul aufladen, verwenden Sie ein 8020-an-MC4 Kabel, um sie zu verbinden.



Aufladen im Auto

Dieses Produkt kann mit einem 12-V-Auto-Ladegerät aufgeladen werden.

Starten Sie Ihr Fahrzeug. Verwenden Sie das Auto-an-MC4-Kabel um den Zigarettenanzünder des Autos und ein Paar PV-Eingangsports zu verbinden.



Bitte stellen Sie eine gute Verbindung zwischen dem Autoladegerät und dem Zigarettenanzünder sicher und stellen Sie sicher, dass das Ladegerät ordnungsgemäß eingesteckt ist.

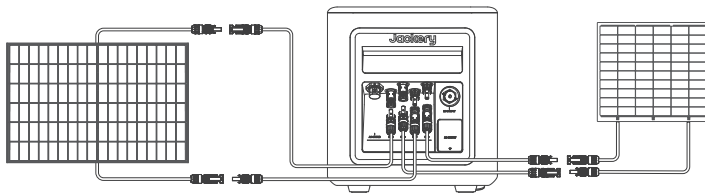
VORSICHT: Verwenden Sie das Autoladegerät nicht, wenn das Fahrzeug auf holprigen Straßen fährt. Andernfalls könnte es aufgrund einer schlechten Verbindung durchbrennen. Das Unternehmen übernimmt keine Verantwortung für Verluste, die durch unsachgemäße Bedienung verursacht werden.

VORSICHT: Laden Sie nicht gleichzeitig über ein Autoladegerät und ein Solarpanel auf. Andernfalls wird die Sicherung des Autos beschädigt.

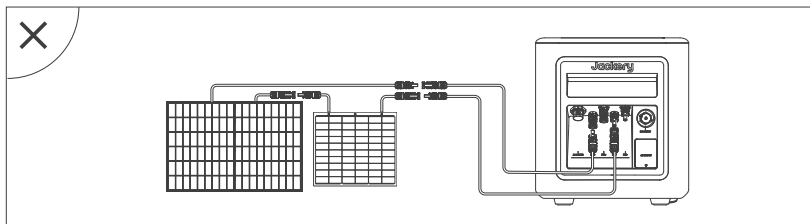
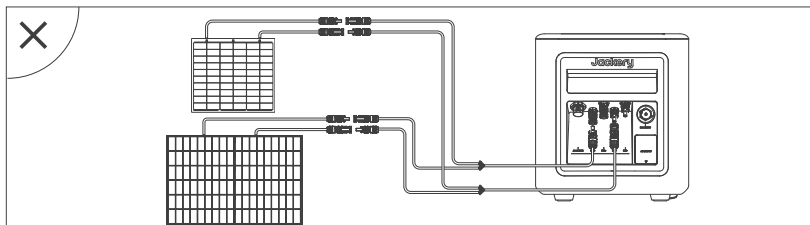
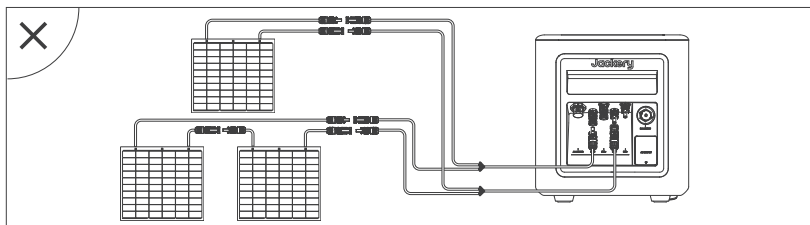
Andere Solarmodule

Verwenden Sie andere Solarmodule außer Jackery 200W flexiblen Solarmodulen, stellen Sie sicher, dass die Gesamtausgangsspannung für einen PV-Strang nicht höher als 60 V ist. Andernfalls wird der Überspannungsschutz ausgelöst. Um eine optimale Energieerzeugungseffizienz zu erreichen, wird empfohlen, Solarmodule mit einer Ausgangsleistung zu verwenden, die höher ist als die bewertete PV-Leistungseinheit.

Die beiden PV-Eingänge der Spannungsstation unterstützen die gleichzeitige Verbindung verschiedener Mengen und Modelle von Solarmodulen.



VORSICHT: Beim Einsatz mehrerer Solarmodule für einen PV-Eingang stellen Sie sicher, dass für jeden Strang identische Modelle und Mengen von Solarmodulen verwendet werden, um Schäden am Gerät oder Ladeprobleme aufgrund von Spannungsdifferenzen zwischen den Strängen zu vermeiden.



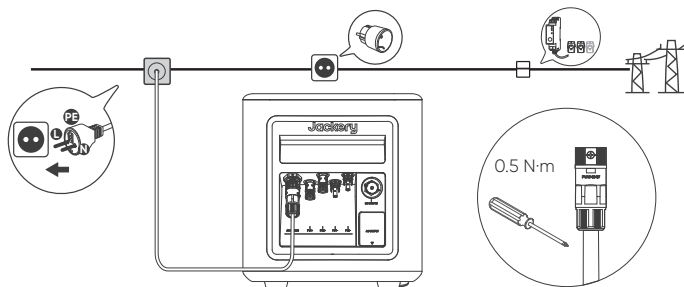
An das Stromnetz anschließen

Das Produkt kann in Netzen der Überspannungskategorie III oder niedriger gemäß IEC 60664-1 arbeiten. Daher ermöglicht es eine dauerhafte Verbindung zum Netzzugangspunkt eines Gebäudes.

Wenn Sie ein Shelly Smart CT im System haben, stellen Sie sicher, dass Ihr Navi 2000 und der Smart Plug Pro (falls vorhanden) an Steckdosen im selben Phasenbereich angeschlossen sind.

1. Lösen Sie die Schraube, mit der die wasserdichte Abdeckung des AC ONGRID (Wechselstrom-Netzanschluss)-Anschlusses gesichert ist, mit einem Kreuzschlitzschraubendreher. Entfernen Sie die wasserdichte Abdeckung und bewahren Sie sie auf.
2. Nehmen Sie das AC-Kabel heraus, halten Sie den Kabelanschluss und richten Sie die Schraube am Stecker mit dem Schraubenloch am männlichen Teil aus.
3. Stecken Sie den Stecker ein, bis Sie ein Klickgeräusch hören, und befestigen Sie die Schraube mit dem Schraubendreher.
4. Stecken Sie das andere Ende des AC-Kabels in eine Steckdose zu Hause.

Stellen Sie sicher, dass die L- und N-Drähte des Steckers nicht vertauscht sind. Wenn die App einen Erdungsfehler meldet, versuchen Sie den Stecker umzudrehen und erneut in die Steckdose einzustecken. Prüfen Sie, ob die Störung nach 1 Minute wieder gemeldet wird.

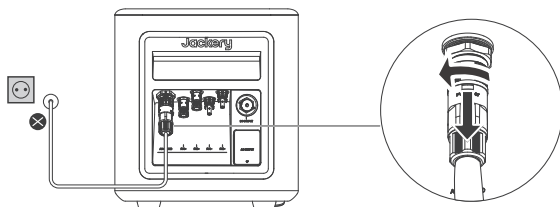


VORSICHT: Die Spannungsstation sollte geerdet sein, wenn Sie sie verwenden. Stellen Sie sicher, dass der Stromkreis Ihres Hauses ordnungsgemäß geerdet ist. Wenn nicht, verbinden Sie das Erdungsklemme der Spannungsstation mit der Erde. Andernfalls könnte das Produkt einen Erdungsfehler erkennen und diesen melden.

Um das AC Kabel zu entfernen, verwenden Sie eine der folgenden Methoden:

VORSICHT: Stellen Sie sicher, dass die Stromversorgung des Netzstroms ausgeschaltet ist und das Produkt ausgeschaltet ist.

Methode 1: Entfernen Sie den Stecker des AC-Kabels.



1. Verwenden Sie einen Schraubendreher, um die Schraube zu lösen, drücken Sie den Dreh Teil nach links und ziehen Sie den Stecker heraus.
2. Setzen Sie die wasserdichte Abdeckung des Steckers wieder auf und sichern Sie sie mit der Schraube.

Methode 2: Entfernen Sie die Drähte vom Stecker.

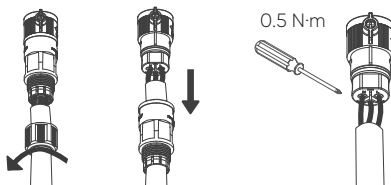
1. Drehen Sie die Mutter des Kabelanschlusses.
2. Verwenden Sie einen Schlitzschraubendreher, um den nächsten Teil des Steckers zu entfernen.
3. Verwenden Sie einen Kreuzschlitzschraubendreher, um die Schrauben zu lösen, die drei Drähte sichern, und entfernen Sie die drei Drähte des AC Kabels nacheinander aus dem Stecker.

L: Rot

N: Blau

PE: Grün/Gelb

4. Setzen Sie den zweiten Teil wieder ein und befestigen Sie die Mutter am Stecker.



Verbindung mit der EPS-Wechselstromlast

Stecken Sie Ihr Elektrogerät direkt in die AC OUTPUT (Wechselstrom-Ausgangsbuchse) ein.

VORSICHT: Schließen Sie eine Last nur an diesen Anschluss an, nachdem Sie die AC OUTPUT (Wechselstrom-AUSGANG)-Taste gedrückt haben, um die AC OUTPUT (Wechselstrom-AUSGANG) einzuschalten. Um einen elektrischen Schlag zu vermeiden, verwenden Sie diesen Anschluss nicht bei Regenwetter.



EPS: Notstromversorgung (Emergency Power Supply)

Können Sie den AC-Ausgangsanschluss des EPS verwenden, um Ihr Gerät mit Strom zu versorgen. Bei einem plötzlichen Stromausfall kann das NSS automatisch innerhalb von 20 ms in den Batteriemodus umschalten. Da es sich hierbei nicht um eine professionelle USV-Funktion handelt, unterstützt das System keine 0-ms-Umschaltung.

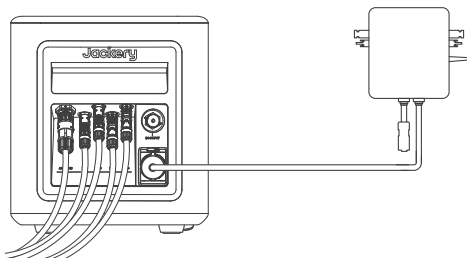
- Schließen Sie keine Geräte mit hoher Abhängigkeit von unterbrechungsfreier Stromversorgung an, wie z. B. Datenserver und Arbeitsplatzrechner.
- Bitte testen Sie angeschlossene Geräte vor der Verwendung mehrmals auf Kompatibilität und es wird empfohlen, nur ein Gerät zur Zeit anzuschließen.
- Verwenden Sie nicht mehr als ein Gerät zur Zeit, um ein Auslösen des Überlastschutzes zu vermeiden.

Die Nichtbeachtung dieser Anweisungen kann zu Geräteausfällen oder Datenverlusten führen, für die wir nicht verantwortlich gemacht werden können.

An Mikro-Wechselrichter anschließen

Die AC OUPUT (Wechselstrom-Ausgang) Steckdose ist ein bidirektionaler Leistungsanschluss. Neben der EPS-Last kann sie auch an einen Mikro-Wechselrichter für die AC-Einspeisung in Übereinstimmung mit den örtlichen Vorschriften angeschlossen werden. Die maximale Eingangsleistung dieses Anschlusses beträgt 800 W.

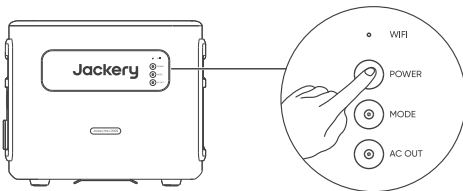
HINWEIS: Wenn das System netzunabhängig ist, wird der AC OUPUT (Wechselstrom-Ausgang) automatisch abgeschaltet, wenn der SOC-Wert der Batterie den oberen Grenzwert überschreitet.



GRUNDOPERATIONEN

Einschalten

- Der Jackery Navi 2000 schaltet sich ein, sobald er Strom von einem Solarpanel oder dem Netz erhält.
- Wenn der Jackery Navi 2000 von allen POWER (Stromversorgung) getrennt ist, halten Sie die POWER-Taste (Stromversorgung) über 3 Sekunden lang gedrückt, und sein Anzeigelicht aufleuchtet. Die Spannungsstation ist eingeschaltet.



HINWEIS: Während des Startvorgangs blinken alle Anzeigen, und die Tasten sind in dieser Zeit unwirksam. Wenn das Produkt ein On-Grid System ist, wird sein AC ONGRID (Wechselstromanschluss) nach 150 Sekunden Strom ausgeben.

Ausschalten

- Halten Sie die POWER-Taste (Stromversorgung) über 3 Sekunden lang gedrückt, und alle Anzeigen erlöschen. Die Stromversorgung des Kraftwerks ist ausgeschaltet.
- Wenn das Produkt keinen Strom erhält und keine Last mit Strom versorgt, schaltet es sich nach 2 Stunden automatisch aus.

HINWEIS: Während des Herunterfahrens blinken alle Anzeigen, und die Tasten sind in dieser Zeit unwirksam.

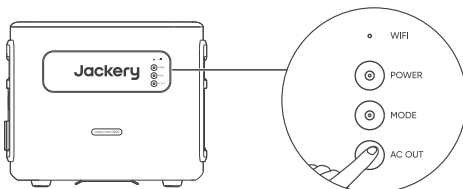
Wechselstrom-Ausgang Ein/Aus

- Drücken Sie die AC OUT (Wechselstrom-AUSGANG) Taste, und die Anzeige leuchtet auf. Die AC OUTPUT (Wechselstrom-AUSGANG)-Port wird eingeschaltet, und das Kraftwerk beginnt, Strom an das an den Anschluss angeschlossene Haushaltsgerät zu liefern.

Vorsicht: Führen Sie diesen Vorgang vor dem Anschließen einer Last an den AC OUTPUT (Wechselstrom-AUSGANG)-Port durch.

- Drücken Sie die AC OUT (Wechselstrom-AUSGANG) Taste erneut, und die Anzeige erlischt. Die AC OUTPUT (Wechselstrom-AUSGANG)-Port wird ausgeschaltet.

VORSICHT: Führen Sie diesen Vorgang nach dem Trennen einer Last an den AC OUTPUT (Wechselstrom-AUSGANG)-Port durch.

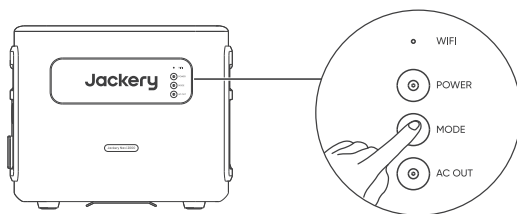


Arbeitsmodus umschalten

Das Heimkraftwerk wechselt in den Eigenverbrauchsmodus, sobald es eingeschaltet wird.

- Drücken Sie die **MODE**-Taste, und die Anzeige leuchtet grün. Das Produkt wechselt in den Batterie-Prioritätsmodus.
- Drücken Sie die **MODE**-Taste erneut, und die Anzeige erlischt. Das Produkt wechselt in den Eigenverbrauchsmodus.

HINWEIS: Der TOU-Modus kann nur über die Jackery Home App eingestellt werden.



MIT APP VERBINDEN

Nach Abschluss der Installation und elektrischen Verbindung folgen Sie den unten aufgeführten Schritten, um Ihre Jackery Navi 2000 mit der Jackery Home App zu verbinden. Anschließend können Sie Ihr System remote verwalten.

1. App herunterladen und einloggen

Suchen Sie nach "Jackery Home" im Google Play oder App Store, um die App zu installieren. Anschließend registrieren Sie ein Konto und loggen Sie sich ein. Für Details siehe das Benutzerhandbuch für die Jackery Home App.

2. WLAN Netzwerk konfigurieren

Bemerkungen: Bitte wählen Sie ein 2,4 GHz WLAN Netzwerk aus. Das Gerät unterstützt kein 5 GHz WLAN Netzwerk.

3. Arbeitsmodus einstellen

Der Arbeitsmodus kann durch Drücken der MODE-Taste oder Verwendung der App eingestellt werden. Die Konfiguration ist synchronisiert.



4. Netz-Code auswählen

5. (Optional) Firmware aktualisieren

6. (Optional) Zubehör hinzufügen

REGELMÄSSIGE WARTUNG

VORSICHT: Trennen Sie das Produkt von externen Stromquellen und schalten Sie es aus, bevor Sie Wartungsarbeiten durchführen.

Überprüfung der Wärmeableitung

Wenn das Gerät aufgrund hoher Temperaturen regelmäßig seine Ausgangsleistung reduziert, verbessern Sie bitte die Bedingungen für die Wärmeabfuhr.

- Überprüfen Sie, ob die Oberseite des Produkts blockiert ist.
- Reinigen Sie den Kühlkörper des Geräts.
 1. Schalten Sie das Gerät aus.
 2. Verwenden Sie einen Schraubendreher, um den oberen Deckel zu entfernen.
 3. Wischen Sie den Kühlkörper mit einem feuchten Tuch ab.

Prüfung der Kabel und Steckverbinder

Überprüfen Sie jährlich auf äußerlich sichtbare Schäden an den Steckverbindern und Kabeln. Wenn es Anzeichen für sichtbare Schäden an den Steckverbindern oder Kabeln gibt, tauschen Sie diese aus.

SOC-Kalibrierung

Die SOC-Kalibrierung ist erforderlich, um die SOC-Genauigkeit des Geräts zu gewährleisten. Erreicht der SOC-Wert drei Monate lang nicht 100 %, bezieht das Gerät automatisch Strom aus der Photovoltaikanlage und dem Netz, um die Batterie auf 100 % SOC-Wert aufzuladen, und setzt damit die SOC-Ladegrenze außer Kraft. Danach schaltet er wieder in seinen ursprünglichen Modus und Status zurück.

LAGERUNG

Halten Sie einen trockenen, sauberen Lagerraum mit angemessener Belüftung. Lagertemperatur und -feuchtigkeit:

- 1 Monat: -20 bis 45°C (0 bis 70%RH)
- 3 Monate: 0 bis 45°C (0 bis 70%RH)
- 12 Monate: 0 bis 25°C (0 bis 70%RH)

Bis die Funktion für die Wartung per Klick in der Jackery Home-App verfügbar ist, können Sie das Produkt manuell warten, indem Sie diesen Schritten folgen:

1. Öffnen Sie die Jackery Home-App und aktivieren Sie den Batterie Priorität-Modus. Laden Sie die Batterie vollständig auf und lassen Sie sie 30 Minuten lang stehen.
2. Wechseln Sie in den Eigenverbrauch-Modus und stellen Sie die Andere Lastleistung auf 800W ein. Entladen Sie die Batterie etwa 75 Minuten lang, bis die Batterie SOC 50% erreicht.
3. Schalten Sie das Produkt aus, trennen Sie alle Kabel und lagern Sie das Produkt in der empfohlenen Umgebung.

FEHLERBEHEBUNG

No.	Symptom	Korrektur
1	Die Jackery Home App kann das Gerät nicht mit einem Netzwerk verbinden.	<ul style="list-style-type: none"> • Überprüfen Sie, ob der Router ein 2,4 GHz-Netzwerk hat, da das Gerät nur mit einem 2,4GHz-Netzwerk verbunden werden kann. • Überprüfen Sie, ob das Gerät bereits gekoppelt wurde. Wenn es gekoppelt wurde, muss es entkoppelt werden, bevor es erneut gekoppelt werden kann.
2	Das Gerät ist in der Jackery Home App offline.	<ul style="list-style-type: none"> • Überprüfen Sie, ob das Heimnetzwerk fehlerhaft ist. Wenn ja, starten Sie den Router neu. • Überprüfen Sie, ob das Heimnetzwerk Internetzugang hat. Wenn nicht, können Sie nur den lokalen Modus verwenden, um Geräteinformationen anzuzeigen. • Wenn das Heimnetzwerk richtig funktioniert, aber die App kann keine Geräteinformationen anzeigen, kontaktieren Sie Ihren Händler oder unseren technischen Support für den Service.
3	Das Gerät ist vom Netz getrennt und kann nicht entladen werden.	<ul style="list-style-type: none"> • Überprüfen Sie, ob der SOC des Geräts unter 10% ist. Wenn der SOC niedriger als 10 ist, kann er nicht entladen werden, wenn er off-grid ist. • Überprüfen Sie, ob das Gerät noch weitere Fehler aufweist, wie Überlast oder Übertemperatur. Wenn das Gerät einen Fehler hat, kann es nicht entladen.

4	Das Gerät kann nach dem Start nicht arbeiten und meldet einen Erdungsfehler.	<ul style="list-style-type: none"> • Überprüfen Sie, ob der AC-ONGRID-Anschluss eine Erdverbindung hat und ob die Erdverbindung in gutem Zustand ist. Wenn die Erdverbindung schlecht ist, kann das Gerät nicht arbeiten. • Überprüfen Sie, ob die L- und N-Kabel des Geräts vertauscht sind. Das Netzkabel hat Farbdefinitionen für L (rot) und N (blau). Wenn L und N vertauscht sind, kann das Gerät nicht arbeiten.
5	Die Ausgangsleistung des Geräts ist niedrig.	<ul style="list-style-type: none"> • Bestätigen Sie, ob es das erste Mal ist, dass Sie sich nach dem Start mit dem Netz verbinden. Wenn dies das erste Mal ist, müssen Sie 150s warten, bevor Sie sich mit dem Netz verbinden, und die Einspeiserate ist langsam. • Wenn es nicht das erste Mal ist, dass Sie sich mit dem Netz verbinden, überprüfen Sie, ob das Gerät überhitzt ist, was zu einer Leistungsbegrenzung führt. • Wenn es weder überhitzt noch das erste Mal an das Netz angeschlossen wird, kontaktieren Sie bitte Ihren Händler oder unseren technischen Support für den Service.
6	Die PV-Spannung liegt außerhalb des Eingangsbereichs.	Überprüfen Sie, ob die tatsächliche Spannung des Solarmoduls den PV-Eingangsspannungsbereich überschreitet. Wenn es innerhalb des Bereichs liegt, könnte das Gerät fehlerhaft sein. Kontaktieren Sie bitte Ihren Händler oder unseren technischen Support für den Service.
7	Die POWER-Anzeige (Stromversorgung) wird rot.	<ol style="list-style-type: none"> 1. Warten Sie 10 bis 15 Minuten und starten Sie das Stromsystem neu. 2. Wenn das Stromsystem sich nicht von der Störung erholt, wenden Sie sich für Service an Ihren Händler oder unsere technische Unterstützung.
8	Ein Zusatzakku funktioniert nicht im System und sein SOC ist niedriger als 5 %.	<ol style="list-style-type: none"> 1. Schalten Sie das System aus. 2. Warten Sie 5 Minuten und schalten Sie es ein. Das System lädt den Zusatzakku mit der geringsten Leistung automatisch auf. 3. Wenn der Zusatzakku nach den Neustart-Operationen nicht wiederhergestellt wird, wenden Sie sich für Service an Ihren Händler oder unsere technische Unterstützung.
9	Das System meldet eine Überlastung mit einer Last von 1200W im Off-Grid-Modus.	<p>Im Off-Grid-Modus beträgt die Nennausgangsleistung des Produkts 1200W. Die Ausgabe kann nur aufrechterhalten werden, wenn der SOC der Batterie hoch und die Zelltemperatur geeignet ist.</p> <p>Wenn die Zelltemperatur steigt, reduziert das Produkt seine Ausgangsleistung, um die Zellen zu schützen. In diesem Fall ist eine Solarstrom-Eingabe erforderlich.</p> <p>Wenn keine Solarenergie geliefert wird, sinkt die Ausgangskapazität des Produkts, wenn die Zelltemperatur hoch und der Batterie-SOC niedrig ist.</p>

TECHNISCHE DATEN

Balkonkraftwerk

Allgemeine Informationen

Produktname	Jackery Navi 2000
Modell-Nr.	JAKS-IN1K2-BA2K-GEA2
Zellchemie	LiFePO ₄
Gewicht	29,7 ± 2 kg
Abmessungen	441 × 350 × 378 mm
IP-Schutzart	IP65
Batteriekapazität	46,4–58,4V≈40A, 2048 Wh max., 6000 Zyklen
Verschmutzungsgrad	Außerhalb des Gehäuses: PD3; Innerhalb des Gehäuses: PD2
Wechselrichter-Topologie	Isoliert
Empfohlener AC MCB	16A Bemessungsstrom
Kommunikation	WLAN, CAN

Wechselstrom EIN-/AUSGANG

AC ONGRID (Wechselstrom STROMANSCHLUSS)	Eingang 230V~7,83A, 50/60 Hz, max. 1800W Max., L/N/PE Ausgang: 230V~5,22A, 50/60 Hz, 1200W ¹ /1200 VA max., L/N/PE
Leistungsfaktorbereich	0,8 führend bis 0,8 verzögert
Überspannungskategorie	III
THDi (Nennleistung)	< 3%
AC OUTPUT (Wechselstrom AUSGANG)	230V~5,22A, 50/60 Hz, 1200W max., 2400 VA/60s (230V) ² , L/N/PE
Automatisches Umschalten	20 ms
THDv (lineare Belastung)	< 3%

Gleichstrom EIN-/AUSGANG

DC OUTPUT (Gleichstrom-AUSGANG)	46,4–58,4V≈8A
Gleichstrom-Eingang (PV1/2)	PV-Eingang: 17,5–60 V≈28 A, 800W max., 1600 W Insgesamt Autobatterie-Eingang: 11,5–17,5 V≈8 A max.
Kurzschlussstrom	max. 42A
Überspannungskategorie	II

Umgebungsanforderungen

Betriebstemperatur	-20°C bis 55°C (Entlastung über 35°C)
Betriebluftfeuchtigkeit	5% bis 95% rF
Betriebs-Höhe	≤2000m

1: 800W Standard

2: 2400 VA/60s (230V, Netz getrennt)

Zusatzakku

Allgemeine Informationen

Produktname	Jackery Navi 2000 Zusatzakku
Modell-Nr.	JAKBA-BM2C20-2K-WOAI
Gesamtkapazität/Bewertete Kapazität	40 Ah/38 Ah
Gesamtleistung/Bewertete Energie	2048 Wh/1945 Wh
Zellchemie	LiFePO ₄
Gewicht	19,6 kg
Abmessungen	441 × 350 × 205 mm
Nutzungsdauer	6000 Zyklen

Bat-Ports

Gleichstrom-Eingang	46,4–58,4V, 51,2V \Rightarrow 40A max.
Gleichstrom-Ausgang	51,2V \Rightarrow 40A max.
Kurzschlussstrom	1,5 kA max./1 ms

Umgebungsanforderungen

Betriebstemperatur	-20°C bis 55°C
Betriebsluftfeuchtigkeit	5% bis 95% rF
Betriebs-Höhe	≤2000m

GARANTIE

Hinweis: Wir gewähren nur Käufern unsere Garantie, die bei Amazon (Jackery), auf der Jackery-Website oder bei autorisierten Händlern lokal gekauft haben.

Beschränkte Garantie

Jackery garantiert dem Erstkäufer, dass das Jackery-Produkt bei normaler Nutzung durch den Verbraucher während der geltenden Garantiezeit, die im Abschnitt „Garantiezeit“ unten angegeben ist, frei von Verarbeitungs- und Materialfehlern ist, vorbehaltlich der unten aufgeführten Ausschlüsse.

Diese Garantieerklärung stellt die gesamte und ausschließliche Garantieverpflichtung von Jackery dar. Wir übernehmen keine weitere Haftung in Verbindung mit dem Verkauf unserer Produkte und ermächtigen auch niemanden, diese für uns zu übernehmen.

Garantiezeit

10 Jahre oder 5000 kWh Durchsatz Standardgarantie: Die Standardgarantie für das Jackery Navi 2000 beträgt 10 Jahre oder 5000 kWh Durchsatz, je nachdem, was zuerst eintritt.

Die Garantiezeit beginnt in jedem Fall ab dem Kaufdatum durch den ursprünglichen Verbraucherkäufer. Der Kaufbeleg des ersten Verbraucherkaufs oder ein anderer angemessener dokumentarischer Nachweis ist erforderlich, um das Anfangsdatum der Garantiezeit zu bestimmen.

Begrenzt auf den ursprünglichen Verbraucherkäufer

Die Garantie auf ein Jackery-Produkt ist auf den Erstkäufer beschränkt und kann nicht auf einen nachfolgenden Besitzer übertragen werden.

Ausschlüsse

Die Garantie von Jackery gilt nicht bei:

- Zweckentfremdung, falschem Gebrauch, Modifizierung des Geräts, versehentlicher Beschädigung oder Verwendung über den normalen, aktuell in der Produktliteratur von Jackery zugelassen Gebrauch hinaus.
- Versuchter Reparatur durch eine Dritte, nicht autorisierte Partei.
- Kauf jeglicher Produkte über ein Online-Auktionshaus.
- Die Garantie durch Jackery gilt nicht für die Batteriezelle, es sei denn, die Batteriezelle wird von Ihnen innerhalb von sieben Tagen nach dem Kauf des Produkts und danach mindestens einmal alle 6 Monate vollständig aufgeladen.

Download the Jackery Home Mobile App

Laden Sie sich die Jackery Home Smartphone-App herunter

